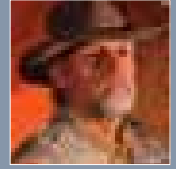


In deze tweedelige serie wordt Ron Wyatts levenswerk beschreven. Een belangrijk criterium is daarbij of Wyatts ontdekkingen ook wetenschappelijk geverifieerd zijn.



## OPMERKELIJKE EN DUBIEUZE VONDSTEN VAN RON WYATT – DEEL I

# IS DIT DE SINAI?

De Amerikaanse christen Ron Wyatt (1933-1999) claimde dat hij een groot aantal voorwerpen vond en locaties identificeerde, die de betrouwbaarheid van de Bijbel bevestigden. Als een ware Indiana Jones reisde hij meer dan honderd keer naar het Midden-Oosten en bezocht er illustere plaatsen. **Maar waren zijn vondsten wel betrouwbaar?**

De top van deze berg lijkt door hitte te zijn geblazuurd.

In de christelijke wereld heeft Ron Wyatt de nodige bekendheid gekregen. In eigen beheer deed hij onderzoek naar allerlei plaatsen en voorwerpen waarvan hij vermoedde dat ze een directe link hadden met Bijbelse geschiedenissen. In het dagelijks leven was hij verpleegkundige en hulp-anesthetist. Wyatt besteedde veel tijd en geld aan zijn onderzoek en nam vaak ook twee zoons mee op expeditie.



▶ Ron Wyatt

Met hen passeerde hij enkele malen illegaal de grens van Saoedi-Arabië en werd er enige tijd vastgehouden. Al zijn beeldmateriaal is hem toen afgenomen.

In bepaalde kringen in Amerika is Ron Wyatt een held. Daarbuiten is er onder christenen voornamelijk lichte scepsis tot onmiddellijke afwijzing van zijn claims van opmerkelijke vondsten. In kringen van serieuze wetenschappers, ook christen-wetenschappers, wordt het meeste van Rons werk goed beargumenteerd afgewezen.

### GEVERIFIEERD

Het verslag van Wyatts ontdekkingen leest als een avonturenroman. Jammer is echter dat hier waarheid en verdichtsel

vaak tot irritante misvattingen. Zijn alle vondsten van Wyatt dan onzin? Nee, dat is veel te kort door de bocht.

dicht bij elkaar liggen. Wyatt – en later ook zijn supporter, de Zweedse prof. dr. Lennart Möller – opereert min of meer los van de al bestaande kennis van Egypte, en zoekt zijn eigen weg. Dat leidt soms tot verrassende ontdekkingen, maar ook

## DAT DE DOORTOCHT PLAATSVOND BIJ NUWEIBA HEEFT STERKE PAPIEREN

### SINAI

Wyatt wees de plek aan waar de Israëlieten de Schelfzee zijn doorgetrokken. Datzelfde deed hij met de berg van de wetgeving (Sinai). In dit artikel

wordt bekeken in hoeverre die locaties ook aannemelijk zijn. Besef wel dat Wyatt niet de enige is die locaties van de Schelfzee en de berg van de wetgeving aanwees. Andere deskundigen (waaronder Colin Humphreys en Emmanuel Anati) komen op andere locaties uit, en hebben daarvoor ook hun verklaringen, hoewel Wyatt in dit opzicht de beste papieren heeft.

Alles bij elkaar zijn er voldoende redenen om een deel van Wyatts ontdekkingen serieus te nemen. Hopelijk wordt er in deze omgeving nog eens grondig archeologisch onderzoek gepleegd.



## ▶ NUWEIBA De plek van de oversteek

Wyatt dacht dat het volk Israël bij Nuweiba door de Schelfzee trok. Op deze foto is Nuweiba te zien. Je ziet dat er vanuit het rivierdal (wadi) een waaier van zand en puin over het brede strand vloeit. Toeristen worden er van september tot november nog steeds voor gewaarschuwd om niet door deze kloof te gaan. Er zijn al toeristen verdronken. Door plotselinge hevige regenval spoelden er zelfs auto's weg.



## VONDSTEN MET STERKE PAPIEREN

▶ Ron Wyatt en anderen hebben op de vlakte aan de voet van de berg die de Sinaï zou kunnen zijn, diverse voorwerpen aangewezen, die op z'n minst opmerkelijk zijn.

▶ Medewerkers van het Base Instituut hebben er



▶ Stierkalf in de stijl van de Egyptische godheid Apis.

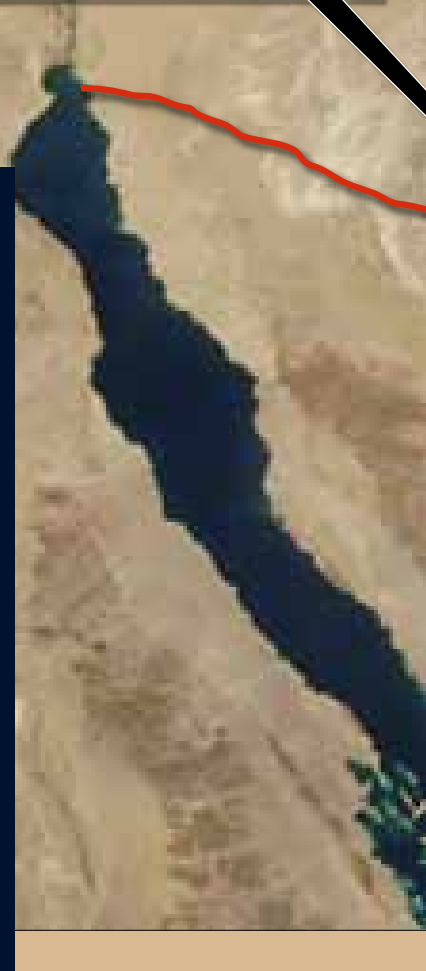
verschillende dingen gevonden die ook Ron Wyatt eerder ontdekte. Deze vondsten lijken dus best sterke papieren te hebben. Er zijn allerlei voetstukken van granieten kolommen gevonden. Die moeten daar door menselijke inspanning terecht zijn gekomen. Ook zijn er

contouren gevonden die de afmeting hebben van het gebied rond de tabernakel.

▶ Eén voorwerp rechtvaardigt

een serieuze nadere beschouwing. Dat is het altaar van het gouden kalf. Een eindje van de berg verwijderd is een enigszins ingezakte stapel stenen te vinden. Hierop staan enkele stierkalveren afgebeeld in de stijl van de Egyptische godheid Apis.

Het is op zijn minst treffend dat hier, in de Arabische woestijn, afbeeldingen van Egyptische stierkalveren worden aangetroffen! De Saoedische autoriteiten hebben rond deze locatie een afrastering en een wachthuisje geplaatst, omdat ze het zien als een archeologische vindplaats.

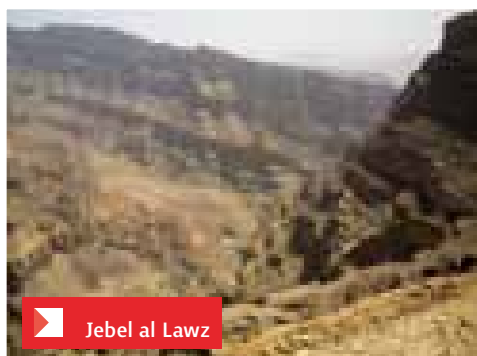


# INREIS ON WYATT



## ▶ SINAÏ Opvallend: een zwartgeblakerde top

Refidim wordt in de Bijbel aangeduid als 'de rotssteen bij Sinaï'. Is er in de buurt van de plaats die Wyatt als Refidim aanwijst een bergtop die voldoende karakteristieken heeft om de Sinaï te kunnen zijn? Die is er. Wyatt wijst de bergketen Jebel al Lawz aan, die zo'n 30 kilometer ten oosten van Al Bad ligt en 15 kilometer van de door hem aangewezen rots bij Sinaï. De hoogste top in deze keten (2245 m) is een kandidaat. Aan de oostkant van deze berg is een redelijk vlak terrein van 4 bij 8 kilometer, waar het volk kon bivakkeren. Een opvallend kenmerk is de zwartgeblakerde top, die van nabij bekeken door hitte lijkt te zijn geglazuurd en (door de inwerking van het weer) veel barsten in het oppervlak vertoont. Als je dan Exodus 19:18 leest, komt



▶ Jebel al Lawz

de geschiedenis wel heel dichtbij. Daar staat: 'En de ganse berg Sinaï rookte, omdat de HEERE op denzelfden nederkwam in vuur; en zijn rook ging op, als de rook van een oven; en de ganse berg beefde zeer.'

## ▶ REFIDIM Uitgesleten stroombedding

In de buurt van de Mozesbron moet Refidim liggen. Ron Wyatt wijst een grote, rechtopstaande, gespleten rots van zo'n twintig meter hoog aan als 'de rotssteen bij Sinaï' (Exodus 17:6). Het is heel goed mogelijk dat Wyatt het hier bij het rechte eind heeft. Er heeft ooit een sterke waterstroom uit deze rots gevloeid. Dat kun je afleiden uit de uitgesleten stroombedding die er is. Maar er is wel een probleem: rondom deze rots is maar weinig plaats voor het



volk. Opvallend is wel weer dat vlak bij deze plek een oud altaar staat. Zou dit het altaar zijn dat Mozes er bouwde (Exodus 17:15)? Het kan natuurlijk ook later gebouwd zijn door rondtrekkende bedoeïenen? Wie zal het zeggen...

## ▶ ELIM Nog steeds twaalf werkende waterputten

Voor de ontdekking van Elim heeft Wyatt sterke papieren. In Elim waren twaalf bronnen en zeventig palmbomen (Exodus 15:27). Ook nu is er op de mogelijke route van Israël nog een oase met twaalf werkende waterputten. Wel zijn er nu aanzienlijk meer palmbomen dan zeventig. Wyatt wijst deze oase aan als locatie van Elim. Het kan echter ook zijn dat Israël de route volgde door een systeem van drooggevallen wadi-beddingen, waar doorheen nu de Arabische autoweg nummer 5 loopt. Langs die route zijn op verschillende plaatsen redelijk grote oases. Op deze route ligt het stadje Al-Bad. Dat is de traditionele woonplaats van Jethro, Mozes' schoonvader. Een waterrijke bron in de buurt wordt nog steeds aangewezen als de Mozesbron.

# Waarom dacht Wyatt dat het Nuweiba-strand de oversteekplaats was?

Israël trok door de Schelfzee, maar welke zee was dat eigenlijk? En hoe kwam Wyatt tot de conclusie dat het Nuweiba-strand de oversteekplaats moet zijn geweest.

Er is tegenwoordig geen zee die met 'Schelfzee' wordt aangeduid. Meestal wordt aangenomen dat dit de Golf van Suez is. Deze ligt ten westen van het Sinai-schiereiland. Verondersteld wordt dat de berg Sinai dan in het zuiden van dat schiereiland ligt, maar het is belangrijk te beseffen dat deze berg pas in de derde eeuw door christelijke monniken en in de vierde eeuw door keizerin Helena (moeder van Constantijn) zo werd genoemd. Inmiddels zijn er meer dan tien bergen die aangewezen worden als de berg Sinai.

## MIDIAN

Dat maakte

de zoektocht van Ron Wyatt er niet eenvoudiger op. Vol goede moed ging hij 'met de Bijbel in de hand' op zoek naar de plaats waar de doortocht moet hebben plaatsgevonden. Alle gegevens uit Exodus gaven hem hiervoor aanwijzingen. Hij concludeerde dat het land Midian te vinden is in Arabië, aan de zuidoostelijke kant van de Golf van Akaba. Volgens Wyatt was dit het land

waarheen Mozes vluchtte toen hij een Egyptische opzichter doodsloeg en vreesde voor de wraak van farao. Dit is aannemelijk. Het is bekend dat de invloed van de Egyptenaren in het Sinai-schiereiland vrij groot was. Farao

beschouwde ook dit als een thuisgebied vanwege de mijnbouw die er plaatsvond. Aan de andere kant van de Golf van Akaba zou Mozes dan ook veel meer bescherming genieten.

## MOZES' ROUTE

Welke route zou Mozes hebben gekozen? Je kunt denken aan de volgende:

▶ Van het noordpunt van de **Golf van Suez**, door de noordelijke **Sinai-woes-**



## JAMMER DAT WYATT WAT FANTASIE GEBRUIKTE

Jammer dat Wyatt bij de ontdekking van Nuweiba meent de zaken naar zijn hand te moeten zetten. Hij spreekt in zijn verslag namelijk over een ondiepte van 300 meter in de Golf van Akaba, vanaf het westelijk gelegen Nuweiba tot aan de Arabische kust in het oosten. Dat klopt niet. Bij Nuweiba is het ruim 700 meter diep.

Bovendien is het ook niet nodig om die ondiepte te verzinnen. De diepte van de Golf van Akaba is ter hoogte van Nuweiba zodanig dat, als de zee droog zou vallen, er een breed pad ontstaat met een helling waar je met gemak tegenop kunt lopen.

Het is dus mogelijk dat Israël door deze wadi op het Nuweiba-strand aan is gekomen en zich legerde vóór Pi-Hachiroth (de monding van de wadi-kloof), tussen Migdol en de zee. Maar wat is Migdol dan? Volgens het lexicon van Strong betekent Migdol waarschijnlijk 'toren'. Wellicht had Egypte wachttorens langs de zee en andere plekken gezet? Farao vernam namelijk waar het volk zich ophield.

tijn, via **Esjon Geber** (Eilat) en dan zuidwaarts, totdat hij in die dorre gebieden een plek vond om te wonen. Daar was hij pas echt veilig voor de farao.

▶ **In Midian komt Mozes bij de berg Gods, Sinaï.** Dat gebeurt als hij de kudde van zijn schoonvader Jethro achter het woeste land heeft gebracht (Exodus 3:1). God ontmoet hem daar in de brandende braamstruik. Hij geeft Mozes een teken: als Mozes Israël uit Egypte heeft weggeleid, zal (volgens Exodus 3:12) het volk God op deze berg vereren. En welke berg is dat? De berg Sinaï, in Midian; volgens Wyatt dus ten oosten van de Golf van Akaba.

▶ Een paar hoofdstukken verder in Exodus lees je dan ook dat Mozes, geleid door de wolkkolom en vuurzuil, met het volk Israël naar die berg trekt. Hun route kan dus zijn geweest zoals op het kaartje op de vorige pagina's is weergegeven.

▶ Maar dan komt Gods bevel om terug te gaan en het kamp op te slaan voor Pi-Hachiroth, tussen Migdol en de zee, tegenover Baäl-Zefon (Exodus 14:1-2). Wyatt vroeg zich af waar al die plaatsen nu te vinden zijn. En welke zee wordt er bedoeld?

## UITMONDING

Uitgaande van het bovenstaande, is die laatste vraag snel beantwoord: dat kon volgens Wyatt eigenlijk alleen maar de Golf van Akaba zijn. En wat is Pi-Hachiroth? Het wetenschappelijke woordenboek van Strong geeft hiervoor de betekenis 'mouth of the gorges'. Dat betekent letterlijk 'mond van de kloven', wat vrijer vertaald 'uitmonding van de kloof'. Welke kloof zou dat dan wel zijn? Waar kon Israël vóór de Golf van Akaba een kamp opslaan? Er is maar één plek die aan alle voorwaarden voldoet, en dat is het brede strand bij de badplaats Nuweiba (circa 12 vierkante kilometer). Daar mondt het rivierdal Watir uit; de uitmonding van een kloof.

## Dit vond Wyatt ook bij Nuweiba

▶ Een granieten kolom, die in het water langs het strand had gelegen. Deze is door de Israëli's opgevestigd tijdens hun bezetting van de Sinaï (1956-1957). De kolom is toen op een betonnen sokkel op het strand gezet. Op deze kolom staan vage, onleesbare restanten van een mogelijke, vroegere inscriptie.

▶ Aan de overkant van de Golf van Akaba was ook zo'n kolom. Deze stond nog op zijn originele sokkel en bevatte leesbare inscripties. Volgens Ron Wyatt was dat een oud Fenicisch of Hebreeuws schrift, maar aangezien hij die talen niet kende, kun je hier nauwelijks waarde aan hechten. Wyatt dacht dat Salomo deze kolom daar had geplaatst (dat

zou inderdaad geen onlogische kandidaat zijn). De kolom is helaas niet meer te vinden. Volgens Wyatt hebben Arabieren hem later van zijn sokkel gehaald en naar een museum in Riyad gebracht...

▶ Wyatt vond nog meer. Tijdens een duik zag hij dingen die duikers die na hem doken niet vonden: restanten van mensen- en paardenbotten, in koraal gevatte wielen en assen van strijdswagens en een gouden velg. Maar de precieze vindplaatsen zijn tot nu toe onbekend. Dubieus dus.

▶ **WEET MEER:**  
 ■ [www.tiny.cc/wyatt1](http://www.tiny.cc/wyatt1)  
 ■ [www.tiny.cc/wyatt2](http://www.tiny.cc/wyatt2)

## NUWAYBA' AL MUZAYYINAH – DE WATEREN VAN MOZES

▶ Ron Wyatt meldt het niet, maar met de naam Nuweiba is iets eigenaardigs aan de hand. Nuweiba is een verkorte naam, zoals je Den Haag zegt als je 's-Gravenhage bedoelt. De volledige naam waar Nuweiba naar verwijst, luidt: Nuwayba' al Muzayyinah. Dat wil zoveel zeggen als: wateren van Mozes, die zich openen. Dat is toch wel heel erg opmerkelijk! Aan de andere kant moet je wel kritisch blijven. In het Midden-Oosten hebben allerlei plaatsen namen die verwijzen naar Bijbelse personen. Vaak zijn die namen legendarisch. Zo zouden bijvoorbeeld de profeten Jona en Zacharia op verschillende plaatsen begraven zijn als ervan uitgaat dat de namen om de plekken aan te duiden kloppen. De vraag is wanneer deze legenden zijn ontstaan. Welke van de plaatsen is juist? Het zou best kunnen dat met Nuweiba iets vergelijkbaars het geval is. Of misschien dat iemand ooit de naam heeft verzonnen, omdat er in dat gebied veel joden of christenen woonden die over een doortocht vertelden.